



# Gender mainstreaming and Gender budgeting at the Belgian federal level

*Jeroen Decuyper Aerts  
Institute for the equality of women and men  
Belgium*





# **INSTITUTE FOR THE EQUALITY OF WOMEN AND MEN**

The Institute for the equality of women and men was created in December 2002 as the autonomous federal public institution responsible for guaranteeing and promoting gender equality and to combat any form of gender-based discrimination and inequality by developing and implementing a fitting legal framework, structures, strategies, tools and actions.

The Institute aims at anchoring gender equality as natural in society in our actions and mentalities.



# GENDER MAINSTREAMING CONTEXT

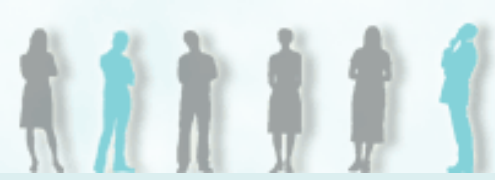
Law on Gender mainstreaming of 2007: stimulate government officials to integrate the gender perspective in their daily work

- Integration of gender perspective in all policies, measures, budgetary preparations and actions
- Specific dispositions
  - Gender budgeting + integration of gender in public procurement and subsidies
  - Ex-ante gender analysis of laws and regulations
  - Disaggregation by sex for all statistics produced, collected or ordered



# GENDER MAINSTREAMING CONTEXT

- Monitoring and support
  - Report to Parliament (mid-term and end)
  - Interdepartmental coordination group
  - Institute for the equality of women and men



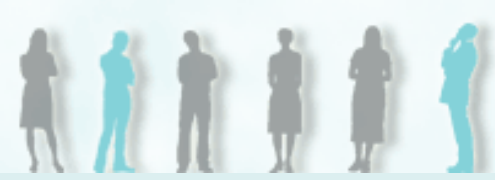
# LEGAL AND REGULATORY BASIS FOR GB

Law on Gender mainstreaming :

- Integration of the gender perspective in the budgetary preparations (art. 2, § 1)
- Enumeration of the credits related to the actions which aim at achieving the equality of women and men in a gender note (art. 2, § 2)

Circular letters approved by the Council of Ministers:

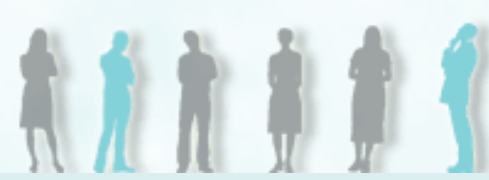
- Circular on the drafting of the budget (since 2008)
- Circular on gender budgeting (2010)



# GENDER BUDGETING IN BELGIUM

In the spirit of the Law on GM:

- Gender budgeting: ex-ante way to stimulate project managers to integrate the gender perspective in their work
- Tool: categorisation of the credits in three categories



# CATEGORISATION: THREE CATEGORIES

## First category:

- Credits for projects which do not contain a gender perspective
- E.g.: delay interests

## Second category:

- Credits for specific actions for the promotion of equality of women and men
- E.g.: research on gender equality
- Enumeration in gender note (art. 2, §2 of the Law)



# CATEGORISATION: THREE CATEGORIES

Third category:

- Credits for projects which contain a gender perspective
- E.g.: project on drug prevention
- Project managers have to think about how they will take the gender perspective into account and mention this in a gender comment in the justification document





# CATEGORISATION: PROCESS

Project managers: reflection on the gender aspect of their projects by classifying them in a category



Project managers: request for a budget for their projects → also mention the result of the gender reflection (category)



Budget service: insert information in the budgetary forms sent to the Federal Public Service (FPS) in charge of the Budget



FPS in charge of the Budget: integrate information in the draft of general expense budget

## 33 SPF MOBILITE ET TRANSPORTS

(X 1 000 EUR)

OA PA B.A.	ks	Initiale kredieten	Aangepaste kredieten	Realisaties	CRIP	G	DIVISIONS ORGANIQUES Programmes
DO PA A.B.	sc	2017 Crédits initiaux	2016 Crédits ajustés	2015 Réalizations			Activités Allocations de base
(2)	(3)	(4)	(5)	(6)	(7)	(8)	(9)
							12 Remboursement emprunts
51 12 21.10.01	11m	21.401	-	-		1	Remboursement emprunt SNCB partie intérêts
		21.401	-	-			
51 12 21.10.51	11m	7.282	-	-		1	Remboursement emprunt Infrabel partie intérêts
		7.282	-	-			
51 12 91.10.01	11m	20.526	-	-		1	Remboursement emprunt SNCB partie capital
		20.526	-	-			
51 12 91.10.51	11m	5.397	-	-		1	Remboursement emprunt Infrabel partie capital
		5.397	-	-			
							17 Autres interventions
	11m	2.838.721	2.887.255	2.951.511			Totaux pour le programme 33.51.1
		2.838.576	2.886.699	2.947.612			
		2.838.576	2.886.699	2.947.590			- Paiements estimés
							7 Mobilité durable
							70 Fonctionnement
51 70 12.11.01	11m	197	200	139		3	Frais de fonctionnement mobilité durable
		197	200	106			
	11m	197	200	139			Totaux pour le programme 33.51.7
		197	200	106			

2019	2020	(en milliers d'euros)
189	189	Engagement
189	189	Liquidation

1. Diagnostic des déplacements domicile-travail (tous les 3 ans) :

Une enquête sur la mobilité des travailleurs est légalement obligatoire tous les 3 ans (Loi-programme du 8 avril 2003 sur la collecte de données concernant les déplacements des travailleurs entre leur domicile et leur lieu de travail). Le dernier diagnostic a eu lieu en 2014. Le prochain diagnostic est donc prévu pour 2017.

2. Monitor (analyse des résultats) :

Tant pour le développement de sa propre politique et comme base statistique pour des études de nature diverse sur la mobilité (notamment le modèle de trafic du Bureau fédéral du Plan), il est nécessaire de disposer de données suffisantes, de qualité et actualisées sur les habitudes de déplacement des Belges. C'est pourquoi "Monitor", qui succède à Beldam 2010, est menée en collaboration avec l'IBSR au cours de la période de mars 2016 à février 2017.



## ***Gender Impact : 3***



Lors de la réalisation de ses enquêtes, le SPF :

- Tiendra compte de la dimension du genre lors de l'élaboration et de la diffusion d'un questionnaire, ainsi que du traitement de ses résultats ;
- veillera à utiliser un langage épicène ainsi que des images et des exemples représentant les deux sexes dans des rôles non stéréotypés ;
- veillera à atteindre tant des femmes que des hommes par le biais de médias consultés tant par des femmes que des hommes ;
- veillera à connaître la répartition par sexe de leur public cible ;
- constituera des échantillons représentatifs ;
- prendra en compte le sexe de la personne interrogée comme variable ;
- veillera à ce que les équipes d'enquêteurs soient composés aussi bien de femmes que d'hommes.



# SUPPORT

Manual on gender budgeting

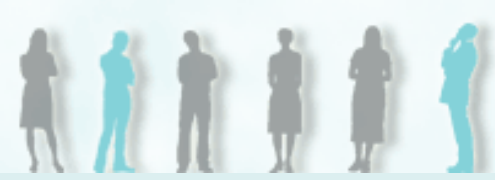
Checklist with elements for gender comment

Bilateral meetings with all Budget Services (2010)

Training on gender budgeting (2018)

Bilateral support on request

Two-yearly evaluation since 2013



# PUBLIC PROCUREMENT AND SUBSIDIES

Legal obligation (art. 3, 3°)

Gender perspective should also be integrated in tasks and projects attributed to non-governmental actors in exchange for funds

Support:

- Manuals and checklists
- Trainings



## Thank you for your attention!

- Website FR-NL: <http://igvm-iefh.belgium.be>
- Manual GB: <https://igvm-iefh.belgium.be/sites/default/files/downloads/Manual%20gender%20budgeting.pdf>
- Manual subsidies: [https://igvm-iefh.belgium.be/sites/default/files/93\\_-\\_manual\\_gender\\_dimension\\_subsidies\\_eng.pdf](https://igvm-iefh.belgium.be/sites/default/files/93_-_manual_gender_dimension_subsidies_eng.pdf)
- Checklist subsidies: [https://igvm-iefh.belgium.be/sites/default/files/94\\_-\\_checklist\\_gender\\_dimension\\_subsidies\\_eng.pdf](https://igvm-iefh.belgium.be/sites/default/files/94_-_checklist_gender_dimension_subsidies_eng.pdf)
- Manual procurement: [https://igvm-iefh.belgium.be/sites/default/files/manual\\_gender\\_perspective\\_and\\_equality\\_public\\_procurement.pdf](https://igvm-iefh.belgium.be/sites/default/files/manual_gender_perspective_and_equality_public_procurement.pdf)
- Checklist procurement: [https://igvm-iefh.belgium.be/sites/default/files/114\\_-\\_checklist\\_integration\\_gender\\_perspective\\_and\\_consideration\\_of\\_equality.pdf](https://igvm-iefh.belgium.be/sites/default/files/114_-_checklist_integration_gender_perspective_and_consideration_of_equality.pdf)